

Podlaha SolidLOCK® silent 30-03 | 40-03 | 40-05 | 45-05 | 50-05 sa musí pred montážou aklimatizovať aspoň 24/48 hodín. Dbajte na to, aby bol materiál uložený na rovnom povrchu. Výška stohovania: Max.3 balíky na sebe. Aby sa dosiahla optimálna montáž a čo najnižší odpad, odporúčame pred montážou vytvoriť montážny plán. Najprv zmerajte vzdialenosť medzi začiatčnou a koncovou stenou. Nie je dovolené inštalovať lamely, ktoré sú zúžené na menej ako 5 cm. Preto je potrebné niekedy zúžiť lamely už v prvom rade, aby bola splnená podmienka, že v poslednom rade pri koncovej stene nebudú použité lamely užšie ako 5 cm.

1. Vložte dilatačné kliny po obvode pokladanej podlahy

Pomocou dilatačných klinov vytvorte potrebnú dilatačnú medzeru minimálne 5 mm medzi pokladanou podlahou a stenou – použite na to dostatočné hrubé dilatačné kliny. Pokladanú podlahu počas montáže zafixujte pomocou dilatačných klinov po všetkých 3 stranách. Dilatačné kliny odstráňte až po montáži celej plochy.

2. Položte prvú dosku

Pri pokladaní postupujte zľava doprava, začínajúc od ľavého rohu s dlhým okrajom a perom smerom k stene. Umiestnite prvú dosku s dilatačným klinom aspoň v 5 mm vzdialenosti od steny.

3. Určte si vhodné presadenie lamiel susedných radov

Počas inštalácie dodržujte medzi jednotlivými radmi presadenie krátkych spojov- koncov lamiel aspoň 200 mm. Podlahu ukladajte rad po rade, okrem prvých dvoch radov, kde inštalujete obidva rady súčasne.

4. Montáž prvých dvoch radov podlahy

Prvú lamelu druhého radu skráťte do tretiny jej dĺžky. Priložte ju dlhým okrajom k lamele prvého radu a vložte pero do drážky lamely predchádzajúceho radu pod uhlom 30 stupňov. Jemným kývaním uložte lamelu do vodorovnej polohy. Uistite sa, že medzi lamelami nezostala žiadne medzera. V prípade potreby použite doraziaci hranol a jemným poklepaním kladivom cez doraziaci hranol prisuňte lamely tesne k sebe. Pozor, nepoužívajte neprimeranú silu a tlak, aby nedošlo k poškodeniu lamiel.

5. Druhá doska druhého radu

Montáž solidLOCK® silent sa uskutočňuje doska po doske. Prvé dva rady sa ukladajú striedavo (obrázok 3). V 2. rade teraz vložte ďalšiu lamelu dlhým okrajom pod uhlom asi 30 stupňov a posuňte dosku, pokiaľ sa pero krátkej strany pokladanej lamely nedotkne drážky krátkej strany predchádzajúcej lamely (obrázok 5). Pokladanú lamelu potom jemným pohybom uložte do horizontálnej polohy. Spoj na krátkej strane lamiel stlačte prstami, alebo naň jemne poklepte gumeným kladivom (obrázok 6). Použite kladivo so svetlou hlavou. V prípade potreby korigujte spoj na dlhej strane opatrným poklepaním na pozdĺžnu stranu pokladanej lamely cez doraziaci hranol. Takto korigujte iba malé medzery medzi pokladanými lamelami. V opačnom prípade pokladanú lamelu uvoľnite pohybom nahor zo spoja a postup pokladania zopakujte. Korekcia dorážaním umožňuje iba mierne zmeny, nikdy nedorážajte lamely solidLOCK® silent do celého klikového spoja dokopy v horizontálnom smere.

6. Druhá doska tretieho radu

Pri pokladaní a spájaní lamiel ďalších radov postupujte rovnako ako bolo popísané pri spájaní susedných lamiel v predchádzajúcich bodoch. Takto postupujte dovtedy, až kým sa dostanete k stene a nebude už možné použiť celú lamelu.

7. Položenie poslednej lamely v rade

Odrežte poslednú lamelu v rade tak, aby po jej uložení a spojení v klikovom spoji zostala medzi jej koncom a stenou požadovaná dilatačná medzera. Do tejto medzery vložte dilatačný klin a tak zaistíte celý rad položených lamiel.

8. Pokladanie zostávajúcich radov

Lamely ukladajte rad po rade. Spájajte ich stláčaním a poklepávaním a dávajte pozor počas celej inštalácie na správne presadenie dosiek v susedných radoch.

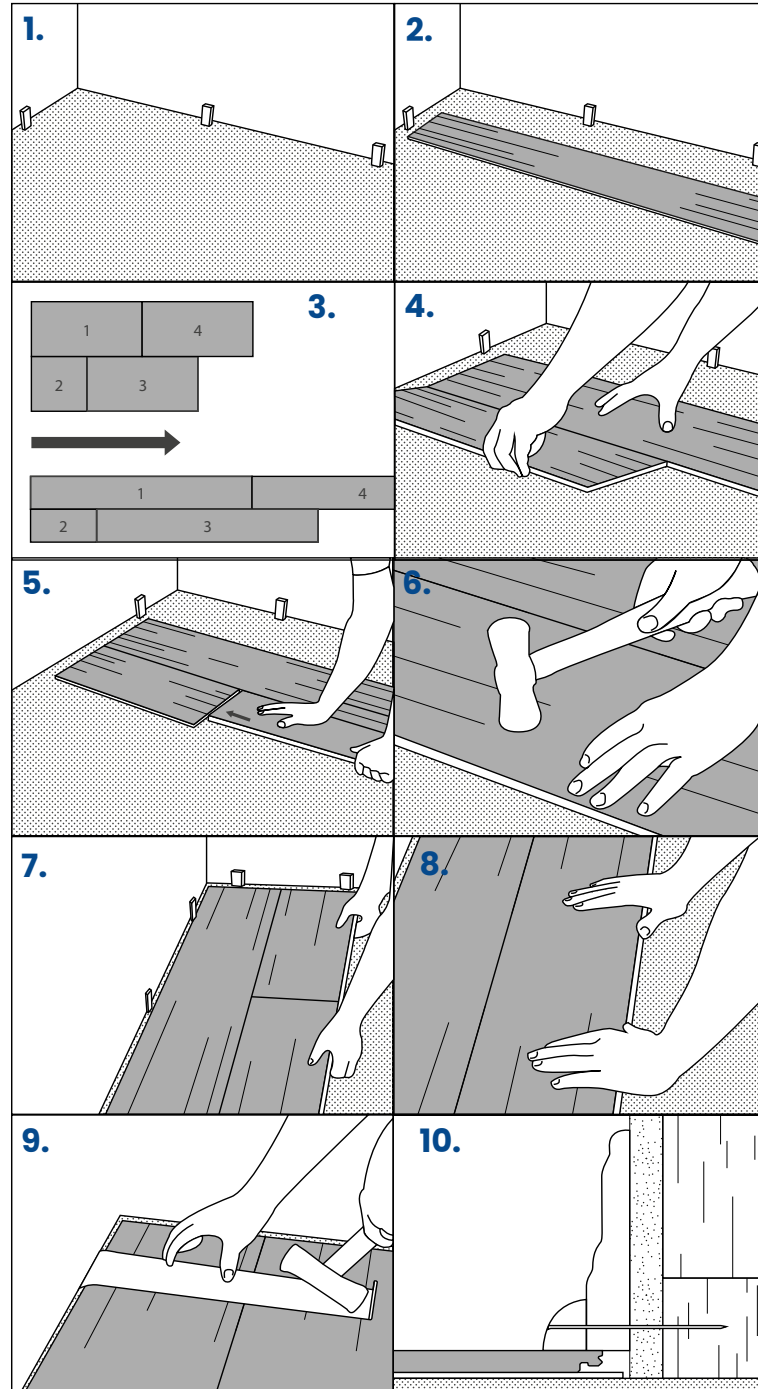
9. Položenie posledného radu

Lamely posledného radu odrežte po šírke tak, aby ste po ich uložení do horizontálnej polohy zachovali dostatočnú dilatačnú škáru medzi okrajom lamely a stenou. Minimálna šírka lamiel posledného radu nesmie byť užšia ako 5 cm.

10. Ukončenie montáže

Odstráňte všetky dilatačné kliny. Uistite sa, že sú všetky dilatačné medzery dostatočne široké a voľné a nič nebráni plávajúcemu pohybu podlahy. Do dilatačných medzier nekladajte žiadne káble ani predmety, nevypĺňajte ich žiadnym tmelom. Dilatačnú medzeru medzi podlahou a stenou prekryte soklovou lištou uchytanou o stenu. Pri balkónoch, francúzskych oknách, vstupoch a východoch použite na prekrytie dilatačnej medzery ukončovacie profily.

Podlaha SolidLOCK® silent 30-03 | 40-03 | 40-05 | 45-05 | 50-05 sa musí pred montážou aklimatizovať aspoň 24/48 hodín. Dbajte na to, aby bol materiál uložený na rovnom povrchu. Výška stohovania: Max.3 balíky na sebe. Aby sa dosiahla optimálna montáž a čo najnižší odpad, odporúčame pred montážou vytvoriť montážny plán. Najprv zmerajte vzdialenosť medzi začiatčnou a koncovou stenou. Nie je dovolené inštalovať lamely, ktoré sú zúžené na menej ako 5 cm. Preto je potrebné niekedy zúžiť lamely už v prvom rade, aby bola splnená podmienka, že v poslednom rade pri koncovej stene nebudú použité lamely užšie ako 5 cm.



1. Vložte dilatačné kliny po obvode pokladanej podlahy

Pomocou dilatačných klinov vytvorte potrebnú dilatačnú medzeru minimálne 5 mm medzi pokladanou podlahou a stenou – použite na to dostatočné hrubé dilatačné kliny. Pokladanú podlahu počas montáže zafixujte pomocou dilatačných klinov po všetkých 3 stranách. Dilatačné kliny odstráňte až po montáži celej plochy.

2. Položte prvú dosku

Pri pokladaní postupujte zľava doprava, začínajúc od ľavého rohu s dlhým okrajom a perom smerom k stene. Umiestnite prvú dosku s dilatačným klinom aspoň v 5 mm vzdialenosti od steny.

3. Určte si vhodné presadenie lamiel susedných radov

Počas inštalácie dodržujte medzi jednotlivými radmi presadenie krátkych spojov- koncov lamiel aspoň 200 mm. Podlahu ukladajte rad po rade, okrem prvých dvoch radov, kde inštalujete obidva rady súčasne.

4. Montáž prvých dvoch radov podlahy

Prvú lamelu druhého radu skráťte do tretiny jej dĺžky. Priložte ju dlhým okrajom k lamele prvého radu a vložte pero do drážky lamely predchádzajúceho radu pod uhlom 30 stupňov. Jemným kývaním uložte lamelu do vodorovnej polohy. Uistite sa, že medzi lamelami nezostala žiadne medzera. V prípade potreby použite doraziaci hranol a jemným poklepaním kladivom cez doraziaci hranol prisuňte lamely tesne k sebe. Pozor, nepoužívajte neprimeranú silu a tlak, aby nedošlo k poškodeniu lamiel.

5. Druhá doska druhého radu

Montáž solidLOCK® silent sa uskutočňuje doska po doske. Prvé dva rady sa ukladajú striedavo (obrázok 3). V 2. rade teraz vložte ďalšiu lamelu dlhým okrajom pod uhlom asi 30 stupňov a posuňte dosku, pokiaľ sa pero krátkej strany pokladanej lamely nedotkne drážky krátkej strany predchádzajúcej lamely (obrázok 5). Pokladanú lamelu potom jemným pohybom uložte do horizontálnej polohy. Spoj na krátkej strane lamiel stlačte prstami, alebo naň jemne poklepte gumeným kladivom (obrázok 6). Použite kladivo so svetlou hlavou. V prípade potreby korigujte spoj na dlhej strane opatrným poklepaním na pozdĺžnu stranu pokladanej lamely cez doraziaci hranol. Takto korigujte iba malé medzery medzi pokladanými lamelami. V opačnom prípade pokladanú lamelu uvoľnite pohybom nahor zo spoja a postup pokladania zopakujte. Korekcia dorážaním umožňuje iba mierne zmeny, nikdy nedorážajte lamely solidLOCK® silent do celého klikového spoja dokopy v horizontálnom smere.

6. Druhá doska tretieho radu

Pri pokladaní a spájaní lamiel ďalších radov postupujte rovnako ako bolo popísané pri spájaní susedných lamiel v predchádzajúcich bodoch. Takto postupujte dovtedy, až kým sa dostanete k stene a nebude už možné použiť celú lamelu.

7. Položenie poslednej lamely v rade

Odrežte poslednú lamelu v rade tak, aby po jej uložení a spojení v klikovom spoji zostala medzi jej koncom a stenou požadovaná dilatačná medzera. Do tejto medzery vložte dilatačný klin a tak zaistíte celý rad položených lamiel.

8. Pokladanie zostávajúcich radov

Lamely ukladajte rad po rade. Spájajte ich stláčaním a poklepávaním a dávajte pozor počas celej inštalácie na správne presadenie dosiek v susedných radoch.

9. Položenie posledného radu

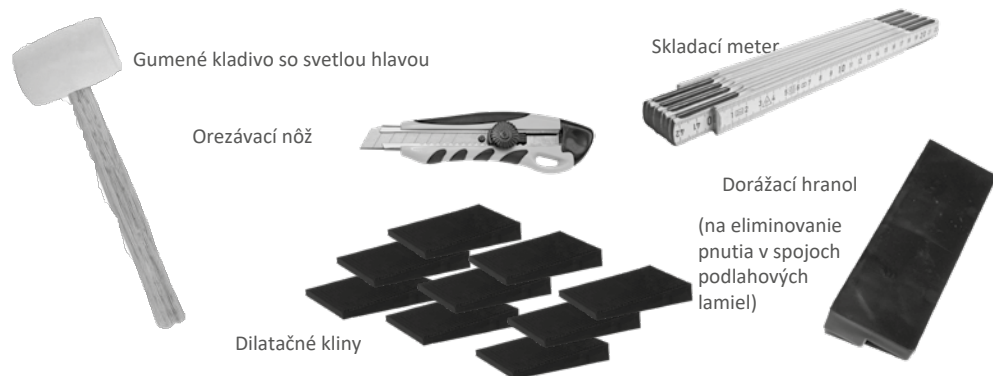
Lamely posledného radu odrežte po šírke tak, aby ste po ich uložení do horizontálnej polohy zachovali dostatočnú dilatačnú škáru medzi okrajom lamely a stenou. Minimálna šírka lamiel posledného radu nesmie byť užšia ako 5 cm.

10. Ukončenie montáže

Odstráňte všetky dilatačné kliny. Uistite sa, že sú všetky dilatačné medzery dostatočne široké a voľné a nič nebráni plávajúcemu pohybu podlahy. Do dilatačných medzier nekladajte žiadne káble ani predmety, nevypĺňajte ich žiadnym tmelom. Dilatačnú medzeru medzi podlahou a stenou prekryte soklovou lištou uchytanou o stenu. Pri balkónoch, francúzskych oknách, vstupoch a východoch použite na prekrytie dilatačnej medzery ukončovacie profily.

Montáž solidLOCK® silent 30-03 | 40-03 | 40-05 | 45-05 | 50-05 s Drop-Down klikovým systémom a integrovanou podložkou

Na montáž solidLOCK® silent 30-03 | 40-03 | 40-05 | 45-05 | 50-05 si pripravte nasledovné nástroje a pomôcky:



Informácie v nasledujúcich odporúčaniach pre montáž majú všeobecný charakter. Iba pri správnej a profesionálnej montáži v súlade so Všeobecnými technickými predpismi ATV/VOB časť C DIN 18365 „Podlahové práce“ a najnovšími informačnými listami alebo pokynmi (vrátane FEB, BEB, TKB) a podľa uznávaných pravidiel odboru a podľa aktuálnej metódy, budete môcť kvalitu a sľúbené vlastnosti dlhodobo využívať. Je potrebné dodržať tolerancie rovinnosti podľa DIN 18202 „Tolerancie v stavebníctve – stavby“ vid' tabuľka 3, riadok 4.

Teplota povrchu podkladu by pri kladení nemala byť nižšia ako 15°C, pri podlahovom kúrení cca 18°C. Teplota vzduchu by nemala klesnúť pod 18°C. Okrem toho by relatívna vlhkosť v miestnosti nemala presiahnuť 60 %. Tieto klimatické podmienky musia byť zachované 3 dni pred začatím prípravných prác a minimálne 7 dní po ukončení. Pri montáži sa vyhnite sa priamemu slnečnému svetlu. Povrchová teplota poteru nesmie pri použití podlahového vykurovania presiahnuť 29 °C. Vypnite podlahové kúrenie aspoň 24 hodín pred montážou solidLOCK® silent. Podlahové kúrenie je povolené po položení solidLOCK® silent stupňovať v teplotných krokoch maximálne 5°C/denne (ideálne 3°C/denne). Teplota v miestnosti počas používania by nemala byť nižšia ako 12°C a vyššia ako 35°C, relatívna vlhkosť ovzdušia by mala byť 40 – 60 %.

Pri miestnostiach s dĺžkou viac ako 20 bežných metrov v jednom smere je potrebné použiť vhodné profilové dilatačné systémy na oddelenie plôch podlahy solidLOCK® silent. Ak inštalujete podlahovú krytinu vo viacerých miestnostiach, budete vo dverách alebo priechodoch potrebovať podlahu rozdeliť dilatačnou škárou a tú následne prekryť vhodným prechodovým profilom. Podlahové krytiny Repac pokladané plávajúcim spôsobom je vhodné oddeliť od všetkých ťažkých komponentov, kuchynských liniek, rúr, vykurovacích telies a pod. Ohľadom správneho rozvrhnutia dilatačných škár a oddelenia plochy zaťaženej ťažkými predmetmi kontaktujte svojho predajcu podláh.

Všetky podlahové krytiny sú pred opustením továrne starostlivo skontrolované. Len tak môžeme garantovať naše vysoké štandardy kvality. Napriek tomu by ste pred a počas montáže mali kontrolovať pokladaný materiál a lamely s viditeľnými vadami z montáže vylúčiť.

Prečítajte si prosím kompletný návod na inštaláciu na www.solidLOCK.de.

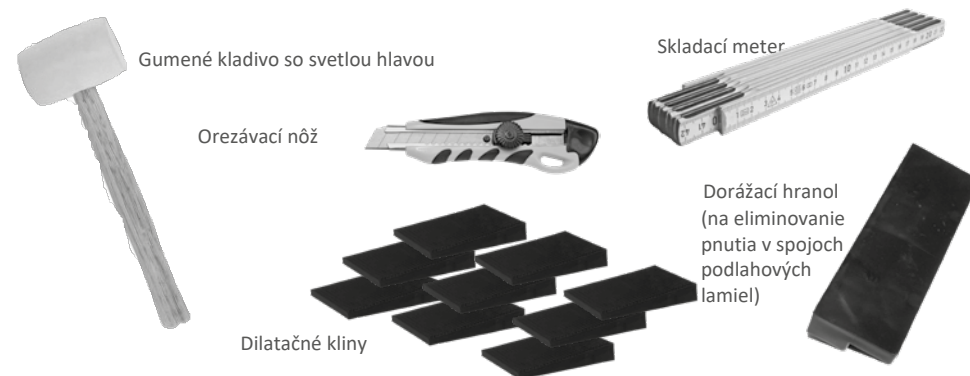
Kontakt: info@solidLOCK.de

Pri montáži nezabudnite pod lamely použiť vhodnú akustickú podložku s minimálnou odolnosťou proti stlačeniu (CS>200 kPa.) V prípade minerálnych podkladov je potrebné inštalovať dodatočnú parozábranu.



Montáž solidLOCK® silent 30-03 | 40-03 | 40-05 | 45-05 | 50-05 s Drop-Down klikovým systémom a integrovanou podložkou

Na montáž solidLOCK® silent 30-03 | 40-03 | 40-05 | 45-05 | 50-05 si pripravte nasledovné nástroje a pomôcky:



Informácie v nasledujúcich odporúčaniach pre montáž majú všeobecný charakter. Iba pri správnej a profesionálnej montáži v súlade so Všeobecnými technickými predpismi ATV/VOB časť C DIN 18365 „Podlahové práce“ a najnovšími informačnými listami alebo pokynmi (vrátane FEB, BEB, TKB) a podľa uznávaných pravidiel odboru a podľa aktuálnej metódy, budete môcť kvalitu a sľúbené vlastnosti dlhodobo využívať. Je potrebné dodržať tolerancie rovinnosti podľa DIN 18202 „Tolerancie v stavebníctve – stavby“ vid' tabuľka 3, riadok 4.

Teplota povrchu podkladu by pri kladení nemala byť nižšia ako 15°C, pri podlahovom kúrení cca 18°C. Teplota vzduchu by nemala klesnúť pod 18°C. Okrem toho by relatívna vlhkosť v miestnosti nemala presiahnuť 60 %. Tieto klimatické podmienky musia byť zachované 3 dni pred začatím prípravných prác a minimálne 7 dní po ukončení. Pri montáži sa vyhnite sa priamemu slnečnému svetlu. Povrchová teplota poteru nesmie pri použití podlahového vykurovania presiahnuť 29 °C. Vypnite podlahové kúrenie aspoň 24 hodín pred montážou solidLOCK® silent. Podlahové kúrenie je povolené po položení solidLOCK® silent stupňovať v teplotných krokoch maximálne 5°C/denne (ideálne 3°C/denne). Teplota v miestnosti počas používania by nemala byť nižšia ako 12°C a vyššia ako 35°C, relatívna vlhkosť ovzdušia by mala byť 40 – 60 %.

Pri miestnostiach s dĺžkou viac ako 20 bežných metrov v jednom smere je potrebné použiť vhodné profilové dilatačné systémy na oddelenie plôch podlahy solidLOCK® silent. Ak inštalujete podlahovú krytinu vo viacerých miestnostiach, budete vo dverách alebo priechodoch potrebovať podlahu rozdeliť dilatačnou škárou a tú následne prekryť vhodným prechodovým profilom. Podlahové krytiny Repac pokladané plávajúcim spôsobom je vhodné oddeliť od všetkých ťažkých komponentov, kuchynských liniek, rúr, vykurovacích telies a pod. Ohľadom správneho rozvrhnutia dilatačných škár a oddelenia plochy zaťaženej ťažkými predmetmi kontaktujte svojho predajcu podláh.

Všetky podlahové krytiny sú pred opustením továrne starostlivo skontrolované. Len tak môžeme garantovať naše vysoké štandardy kvality. Napriek tomu by ste pred a počas montáže mali kontrolovať pokladaný materiál a lamely s viditeľnými vadami z montáže vylúčiť.

Prečítajte si prosím kompletný návod na inštaláciu na www.solidLOCK.de.

Kontakt: info@solidLOCK.de

Pri montáži nezabudnite pod lamely použiť vhodnú akustickú podložku s minimálnou odolnosťou proti stlačeniu (CS>200 kPa.) V prípade minerálnych podkladov je potrebné inštalovať dodatočnú parozábranu.